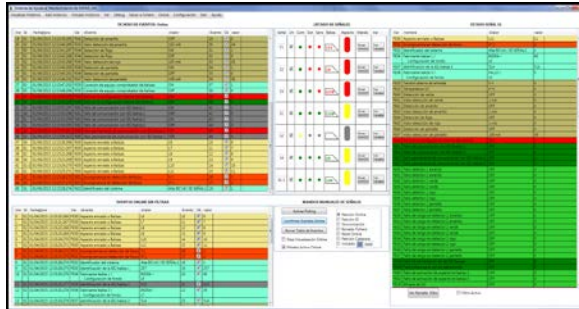


- La aplicación presenta gráficamente el estado y alarmas de los elementos que conforman el sistema ASFAD\_VIA a través de la información recibida por las Unidades de Control Digital (UCDIG) ASFAD del ámbito.
- Las funciones de esta aplicación ayudan a la puesta en servicio y mantenimiento del sistema ASFA Digital Vía. Por tanto esta aplicación va dirigida primeramente al personal de instalación y puesta en servicio del sistema y por otra parte al personal de mantenimiento a lo largo de la vida del producto.
- El interface con el sistema ASFAD\_VIA se realiza a través de power line por el mismo cable de alimentación de 220 Vac. Para realizar esta conexión se utiliza un equipo que realiza la función de interface entre el puerto serie del PC y el cable de alimentación con comunicaciones a power line.



### Características principales

- Comunicación por el mismo cable de alimentación de las señales
- Configurable para adaptarse al número de señales existentes en el ámbito
- Presentación de eventos y alarmas categorizados por colores que permiten una mejor visualización por parte del usuario.
- Permite el reconocimiento de eventos
- Filtrado de eventos, permite seleccionar por uno o varios campos
- Volcado manual del histórico almacenado en la UC
- Volcado periódico de forma automática
- Visualización de los parámetros de cabecera que configuran e identifican a la UC
- Visualización del estado de todas las variables de la UC en tiempo real
- Presentación de forma gráfica del estado de las señales que conforman un ámbito
- Configurable por el usuario parámetros de comunicación
- Visualización de varios históricos a la vez integrándolos en uno solo
- Permite salvar los eventos en un documento Excel con el mismo formato que presenta la aplicación.
- Para operaciones de mantenimiento permite el envío manual de comandos
- Puesta en hora de las UC's manual y automáticamente
- Comunicaciones con el centralizador de alarmas SIAM.

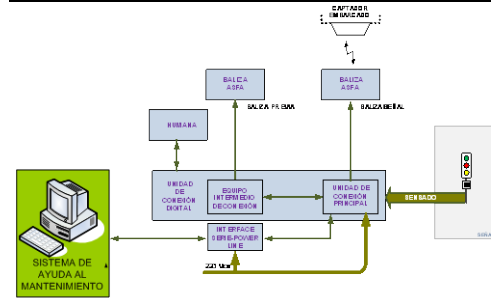
### Visualización de Eventos

Ind	Id	FechaHora	Var	sEvento	sValor	Evento	Okr
36	E1	01/04/2015 12:15:45:291	F801	Fallo en la configuración interna del sistema	ON	36	✓
37	E1	01/04/2015 12:15:52:776	F801	Fallo en la configuración interna del sistema	OFF	37	✓
38	E1	01/04/2015 12:15:52:776	F801	Fallo en la configuración interna del sistema	OFF	38	✓
39	E1	01/04/2015 12:15:52:776	F801	Fallo en la configuración interna del sistema	OFF	39	✓
40	E1	01/04/2015 12:15:54:300	F802	Fallo de comunicación con UC/baliza 2	OFF	40	✓
41	E1	01/04/2015 12:15:55:300	F803	Fallo permanente de comunicación con UC/baliza 1	OFF	41	✓
42	E1	01/04/2015 12:15:56:300	F804	Fallo permanente de comunicación con UC/baliza 2	OFF	42	✓
37	E2	01/04/2015 12:15:20:266	FE00	Aspecto enviado a Balizas	L6	10	✓
38	E2	01/04/2015 12:15:21:267	FE00	Aspecto enviado a Balizas	L7	11	✓
39	E1	01/04/2015 12:15:22:268	FE00	Aspecto enviado a Balizas	L8	12	✓
40	E2	01/04/2015 12:15:23:269	FE00	Aspecto enviado a Balizas	L9	13	✓

### Modos de Funcionamiento

<b>OFFLINE</b>	Permite la visualización y análisis de los eventos de los históricos volcados y almacenados con anterioridad en el PC
<b>ONLINE</b>	Permite comunicarse en tiempo real con las UC DIG del ámbito, permitiendo visualizar en tiempo real los eventos producidos, volcar el histórico de la UC DIG y envío de alarmas al sistema SIAM

### Arquitectura del sistema



**FILTRO SELECCIÓN DE EVENTOS**

FFC0--> «Cambio fecha/hora»

FFC1--> «Eventos»

FFC2--> «Asignado»

FFC3--> «Código de fallo del sistema»

FFC4--> «Aspecto enviado a Balizas»

FEC0--> «Discrepancia en detección de focos»

FEA1--> «Valor detección de ganallas»

FEB0--> «Conexión de equipo comprobador de balizas»

FEB1--> «Fallo en la configuración interna del sistema»

FEB2--> «Fallo de comunicación con UC/baliza 1»

FEB3--> «Fallo de comunicación con UC/baliza 2»

FEB4--> «Fallo de comunicación con UC/baliza 3»

FEB5--> «Fallo de comunicación con UC/baliza 4»

FEB6--> «Fallo permanente de comunicación con UC/baliza 1»

FEB7--> «Fallo permanente de comunicación con UC/baliza 2»

Filtrar Por Fecha

ds / mm / aaaa HH : mm : ss

Fecha Inicial: 1 4 2015 12 15 20

Fecha Final: 1 4 2015 12 15 56

**FILTRADO POR:**

- Señal
- Por tipo de evento
- Por evento
- Por fecha

### Volcado de históricos

<b>MANUAL</b>	Volcado bajo petición del histórico de una UC
<b>AUTO</b>	Volcado del histórico programado por un periodo de tiempo

### Estado de señales

Señal	On	Com	Sist	Sens	Baliza	Aspecto	Descripción del estado
E1	<input checked="" type="checkbox"/>	●	●	●	L6		Estado Correcto, Aspecto: V/A y Baliza: L6
E1	<input checked="" type="checkbox"/>	●	●	●	L6		Avería de Sistema, Aspecto: V/A y Baliza: L6
E1	<input checked="" type="checkbox"/>	●	●	●	L6		Avería de Sensado, Aspecto: V/A y Baliza: L6
E1	<input checked="" type="checkbox"/>	●	●	●	L5		Estado Baliza/Aspecto Incoherente de , Aspecto: V/A y Baliza: L5

### Comunicaciones power line

Comunica por el mismo cable que la alimentación de la señal
Banda utilizada: C de CENELEC
Rango de Frecuencias de 120 Khz a 140 Khz
Procesador de Encriptación/Desencriptación
Rango dinámico en Recepción AGC: 60 dB
Filtro de paso bajo con eliminación de ruido

